



## Newsletter n°46

Bonjour à toutes et à tous,  
en ce mois de novembre, retour sur les événements et publications marquantes qu'il ne fallait pas manquer :

- Le collège Données de la recherche du Comité pour la science ouverte fait **15 recommandations pour la gestion des données de projets de recherche participative** ;
- Un nouveau parcours sur les **données en linguistique** a été publié sur Callisto ;
- Les vidéos de la journée Gitlab de juin 2023, dont une porte sur la **gestion des données avec Git**, sont en ligne ;
- L'Université Paris-Saclay publie un **retour d'expérience sur la campagne d'entretiens qualitatifs de son enquête sur les données** ;
- Deux études sont parues au sujet des vertus des **plans de gestion de données** dans la revue Data Science ;
- Le California Institute of Technology publie "**The Research Data Management Workbook**", **une collection d'exercices pour aider les chercheurs à mieux gérer leurs données** ;
- Un preprint étudie la question de la **disparition des entrepôts de données**.

Bonne lecture !

Laetitia Bracco, Université de Lorraine

Pour le [GTSO Données de Couperin](#)

[S'inscrire à la newsletter](#)



Ouvrir la science!

### Données et recherches participatives – Enjeux et recommandations issues d'exemples de projets de recherches participatives

L'objectif de ce document est de mettre en avant des recommandations à destination de tout(e) chercheur(se) qui souhaiterait initier un projet de recherches participatives, et ce quelle que soit sa discipline.

[Lien](#)



Callisto FORMATION

### La diffusion des données de recherche en linguistique

Bienvenue dans ce parcours destiné aux doctorants et chercheurs en linguistique qui souhaitent découvrir et comprendre pourquoi, comment et quelles données de recherche diffuser en linguistique.

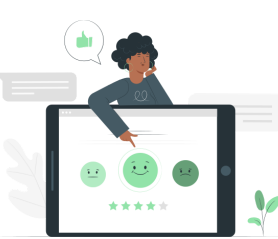
[Lien](#)



### Journée Gitlab du 29/06/23

Retrouvez les vidéos de la journée et notamment celle portant sur la gestion des données via Git.

[Lien](#)



### Enquête sur les données de la recherche à l'université Paris-Saclay : les entretiens qualitatifs

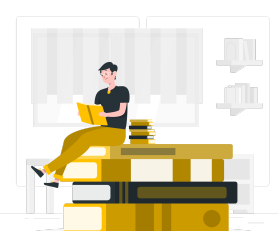
Retour d'expérience sur la campagne d'entretiens qualitatifs de l'enquête intitulée « Les données de la recherche à l'université Paris-Saclay, panorama et perspectives » (<https://universite-paris-saclay.hal.science/hal-03857804>) proposée par l'ensemble du réseau des bibliothèques et centres de documentation et le Comité de pilotage Science Ouverte de l'Université Paris-Saclay.

[Lien](#)



### Deux articles relatifs aux plans de gestion de données

*Umbrella Data Management Plans to Integrate FAIR Data: Lessons From the ISIDORE and BY-COVID Consortia for Pandemic Preparedness* sur l'utilité du PGD dans le cadre d'un projet de recherche sur la préparation et la réponse aux pandémies et *The Value of a Data and Digital Object Management Plan (D(DO)MP) in Fostering Sharing Practices in a Multidisciplinary Multinational Project*, retour d'expérience sur un "plan de gestion des données et des objets numériques" (D(DO)MP), dans lequel les logiciels sont également traités.



### The Research Data Management Workbook

Collection d'exercices permettant aux chercheurs d'améliorer leur gestion des données. Il contient des exercices portant sur l'ensemble du cycle de vie des données, bien que l'éventail des activités ne soit pas exhaustif.

[Lien](#)



### Disappearing repositories -- taking an infrastructure perspective on the long-term availability of research data

À l'heure actuelle, il existe peu de recherches sur le phénomène de fermeture des entrepôts de données de recherche et sur l'impact que cela a sur la disponibilité à long terme des données. Cet article adopte une perspective d'infrastructure sur la préservation des données de recherche en utilisant un registre pour identifier 191 entrepôts de données de recherche qui ont été fermés et en présentant des informations sur le processus de fermeture. Les risques liés à la fermeture d'un dépôt sont variés. L'âge médian d'un dépôt au moment de sa fermeture est de 12 ans. Les stratégies visant à prévenir la perte de données au niveau de l'infrastructure sont mises en œuvre à des degrés divers. 44 % des entrepôts de l'échantillon ont migré des données vers un autre entrepôt et 12 % maintiennent un accès limité à leur collection de données. Toutefois, ces deux stratégies ne sont pas des solutions permanentes. Enfin, le manque général d'informations sur les fermetures de entrepôts, ainsi que l'effet sur la facilité de trouver les données et la permanence des documents scientifiques, sont discutés.

[Lien](#)

Avoir des informations plus souvent :



[Se désabonner](#)

Illustrations : Stories by Freepik, Pixabay