

Newsletter n°47

Bonjour à toutes et à tous, pour ce mois de décembre, les lectures ne manquent pas avant la fin d'une année 2023 riche en progrès sur la question de l'ouverture et du partage des données de la recherche. Dans cette lettre un peu plus longue qu'à l'habitude, découvrez ou redécouvrez :

- La note pour **Sélectionner un entrepôt thématique de confiance pour la diffusion des données de recherche** du collège Données de la recherche du Comité pour la science ouverte ;
- Le lancement de l'entrepôt **EaSy Data** dédié aux **données de longue traîne du Système Terre et de l'Environnement** ;
- La nouvelle ressource DoRANum / ADOC Lorraine sur **les données de la recherche produites en zone à régime restrictif** ;
- L'avis du GTSO Données de Couperin sur l'outil **Data Monitor** d'Elsevier ;
- Le guide pour réaliser un **plan de gestion de données d'un projet Horizon Europe** par l'atelier de la donnée DatASaclay ;
- La nouvelle **bande dessinée** produite par le Service commun de la Documentation de l'Université de Guyane sur les données de la recherche ;
- Le **retour d'expérience de l'Atelier de la Donnée en Normandie** recueilli par le GTSO Données ;
- Le bilan des **10 ans d'Huma-Num** ;
- Les résultats de l'**enquête quantitative** sur les pratiques et les besoins des chercheurs sur la gestion des données de la recherche, algorithmes et codes sources dans les établissements du **site toulousain** ;
- Les conclusions d'expérimentations menées par PLOS pour améliorer le **partage des données** ;
- Les recommandations d'EOSC-Life pour la mise en œuvre des **principes FAIR dans le traitement des données des sciences de la vie**.

Bonne lecture et très belles fêtes de fin d'année !

Laetitia Bracco, Université de Lorraine

Pour le [GTSO Données de Couperin](#)

[S'inscrire à la newsletter](#)



Sélectionner un entrepôt thématique de confiance pour la diffusion des données de recherche : note méthodologique

Le Collège Données de la recherche a défini une liste de critères d'exclusion permettant de sélectionner les entrepôts thématiques de confiance, qui pourront non seulement accepter les dépôts et la publication des jeux de données, mais aussi concourir à leur diffusion et leur réutilisation ultérieure par les communautés scientifiques.

[Lien](#)



Lancement officiel d'EaSy Data

L'entrepôt EaSy Data (pour Earth System Data Repository), porté par la e-Infrastructure de Recherche Data Terra et opérationnalisé par le BRGM, a été identifié comme étant l'entrepôt thématique national des données dites « orphelines » ou de longue traîne de l'Environnement et du Système Terre.

[Lien](#)



Les données de la recherche produites en Zone à Régime Restrictif

L'**escape game** suivant vous permettra de comprendre que toutes les données de la recherche produites en ZRR ne sont pas, de facto, exclues du principe d'ouverture par défaut défini par la **loi pour une République numérique**.

[Lien](#)



Qu'est-ce que le Data Monitor ?

Cette note a été commandée au GTSO Données par le bureau professionnel de Couperin, suite à la stratégie de communication opérée par Elsevier auprès des ateliers de la donnée et des établissements pour vendre la solution commerciale Data Monitor. Elle présente l'outil et comprend l'avis du GTSO Données quant à son utilisation.

[Lien](#)



Guidelines for Data Management Plan within the framework of Horizon Europe

Ce guide a été créé par l'atelier de la donnée "DatASaclay" de l'Université Paris-Saclay. Il fournit des suggestions pour la rédaction du pré-PGD (plan de gestion des données) lors d'un appel à projets et sert donc également de guide de PGD pour les lauréats pendant le projet.

[Lien](#)



On fait le point sur les données de la recherche avec Sorella !

Cette bande dessinée didactique a été produite par le Service commun de la Documentation de l'Université de Guyane. Elle s'adresse à un public de doctorants et de chercheurs dans un objectif d'accompagnement à ces nouvelles pratiques scientifiques.

[Lien](#)



Retour d'expérience de l'Atelier de la Donnée en Normandie

Positionné au sein de la gouvernance Science ouverte de la ComUE Normandie Université, l'Atelier de la donnée en Normandie propose une offre de formation mutualisée et un accompagnement de proximité sur tout le territoire normand. Initié début 2022 et labellisé en septembre 2023, il travaille à étendre progressivement son offre de service, en fédérant les compétences de plusieurs établissements, avec une coordination opérationnelle de l'université de Caen Normandie.

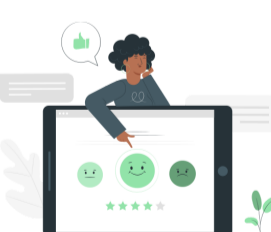
[Lien](#)



Huma-Num : « faire des données des SHS un bien commun »

En à peine une décennie, l'infrastructure de recherche Huma-Num^{IR} est parvenue à fédérer les communautés de recherche en sciences humaines et sociales autour de la science ouverte et à les intégrer dans l'espace européen de la recherche. Elle fêta ces réalisations les 25 et 26 septembre 2023 au Campus Condorcet.

[Lien](#)



Enquête quantitative sur les pratiques et les besoins des chercheurs sur la gestion des données de la recherche, algorithmes et codes sources dans les établissements du site toulousain

Le Comité de réflexion pour le partage et la valorisation des données de la recherche et la coordination de la Science Ouverte (CéSO) de l'Université de Toulouse a réalisé une enquête quantitative sur la gestion des données de la recherche, algorithmes et codes sources.

[Lien](#)



Results of PLOS experiments to increase sharing and discovery of research data

Avec le soutien du Wellcome Trust, nous avons expérimenté deux solutions destinées à sensibiliser les auteurs et les lecteurs aux dépôts de données et à promouvoir leur utilisation. L'une des solutions n'a pas atteint le résultat escompté dans le contexte où nous l'avons testée (un résultat "négatif"), tandis que l'autre s'avère prometteuse en tant qu'outil permettant d'accroître l'engagement envers les données déposées.

[Lien](#)



"Be sustainable": EOSC-Life recommendations for implementation of FAIR principles in life science data handling

Nous présentons ici des résultats clés, des recommandations, des mesures efficaces et des ressources durables en sciences de la vie sur la base du travail collaboratif et interdisciplinaire effectué au sein du consortium EOSC-Life (European Open Science Cloud for Life Sciences).

[Lien](#)

Avoir des informations plus souvent :



[Se désabonner](#)

Illustrations : Stories by Freepik, Pixabay