

## Newsletter n°54

Bonjour à toutes et à tous,

pour cette dernière newsletter de l'année 2023/2024, de nombreux tutoriels et astuces pour soigner ses données avant des vacances bien méritées ! Découvrez :

- La liste des **entrepôts de données thématiques de confiance** pour publier vos données ;
- Le tutoriel pour **lier publications et données dans HAL** ;
- La **formation à la science ouverte d'INRAE** ;
- La fiche pratique "**Comment répondre à une question relative à la fouille de texte et de données**" du GTSO Données de Couperin ;
- Le replay du webinaire "**Le plan de gestion de données, nouveau vademecum des entités de recherche**" ;
- La liste des **nouveaux ateliers de la donnée labellisés** ;
- Un support de formation sur **les articles de données (data papers) : une nouvelle forme de publication scientifique** ;
- Une déclaration pour **encourager le partage des données en médecine**.

Bonne lecture et très bel été !

Laetitia Bracco, Université de Lorraine

Pour le [GTSO Données de Couperin](#)

[>> S'inscrire à la newsletter](#)



### Entrepôts de confiance

Le partage des données issues des activités de recherche implique de les mettre à disposition dans des entrepôts reconnus par les communautés scientifiques, thématiques, institutionnels ou généralistes.

[Lien](#)



### Lier ses données dans HAL

Renforcez l'impact de vos publications en reliant vos jeux de données à votre dépôt HAL. Ajoutez simplement un identifiant pour une meilleure visibilité !

[Lien](#)



### Une formation sur la science ouverte, ouverte à tous !

En cohérence avec sa politique d'ouverture, INRAE donne aujourd'hui accès à sa formation OSCAR pour accompagner les changements de pratiques liés à l'ouverture de la science.

[Lien](#)



### Comment répondre à une question relative à la fouille de texte et de données ?

Cette fiche pratique à destination des établissements et organismes d'enseignement supérieur et de recherche a pour objectif de faciliter l'accompagnement des chercheurs au *text and data mining*.

[Lien](#)



### Le plan de gestion de données, nouveau vademecum des entités de recherche

Formaliser la politique de données d'une entité, faciliter la rédaction des PGD de projet pour les chercheurs utilisant des données issues de plateformes, asseoir et valoriser des processus de qualité ; les PGD d'entités permettent de remplir de multiples objectifs. Au travers de trois interventions mêlant définitions et retours d'expérience, ce webinaire a vocation à faire découvrir ce nouvel outil.

[Lien](#)



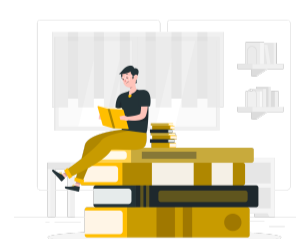
### Ateliers de la donnée : des services généralistes sur tout le territoire

Le 4ème appel à labellisation des ateliers de la donnée est désormais clos et certifie deux nouveaux ateliers labellisés :

- ARDoISE, Atelier rennais de la Donnée : Information et Soutien aux Equipes de recherche
- G.O.T.O.DO UCA, Gérer Ouvrir Trouver Obtenir les Données de l'Université Clermont Auvergne

De plus, un nouvel atelier de la donnée rejoint le réseau, placé à l'issue de cet appel « sur la trajectoire de labellisation » : Guichet des Données ouvertes de la recherche de l'Université de Poitiers.

[Lien](#)



### Les articles de données (data papers): une nouvelle forme de publication scientifique

Réalisée par l'[atelier de la donnée ADOC Lorraine](#), cette présentation des articles de données ou "data papers" a pour principal objectif de mieux identifier les articles de données parmi les publications scientifiques. Elle n'aborde pas le processus de rédaction de ce type d'article. Initialement destinée aux membres du Réseau d'Appui à la Recherche de l'Université de Lorraine (chargés de former et d'accompagner les chercheurs et les chercheuses au dépôt de leurs publications dans HAL et d'en effectuer le contrôle qualité), elle peut également servir pour d'autres publics (chercheurs, professionnels de l'IST).

[Lien](#)



### A reasonable request for true data sharing

Les sciences biomédicales modernes et les essais cliniques sont essentiels à l'amélioration de la santé, mais ils entraînent des coûts prohibitifs, en particulier pour les laboratoires des pays à faible revenu. Ces domaines génèrent des ensembles de données complets et complexes contenant une énorme quantité d'informations. Cependant, le véritable potentiel de ces ensembles de données est rarement exploité, les articles de recherche ne se concentrant souvent que sur une fraction des données, laissant la plupart des informations inutilisées et un grand nombre de questions sans réponse.

[Lien](#)

Avoir des informations plus souvent :



[Se désabonner](#)

Illustrations : Stories by Freepik, Pixabay